

JÄTEVEDET HAJA-ASUTUSALUEELLA

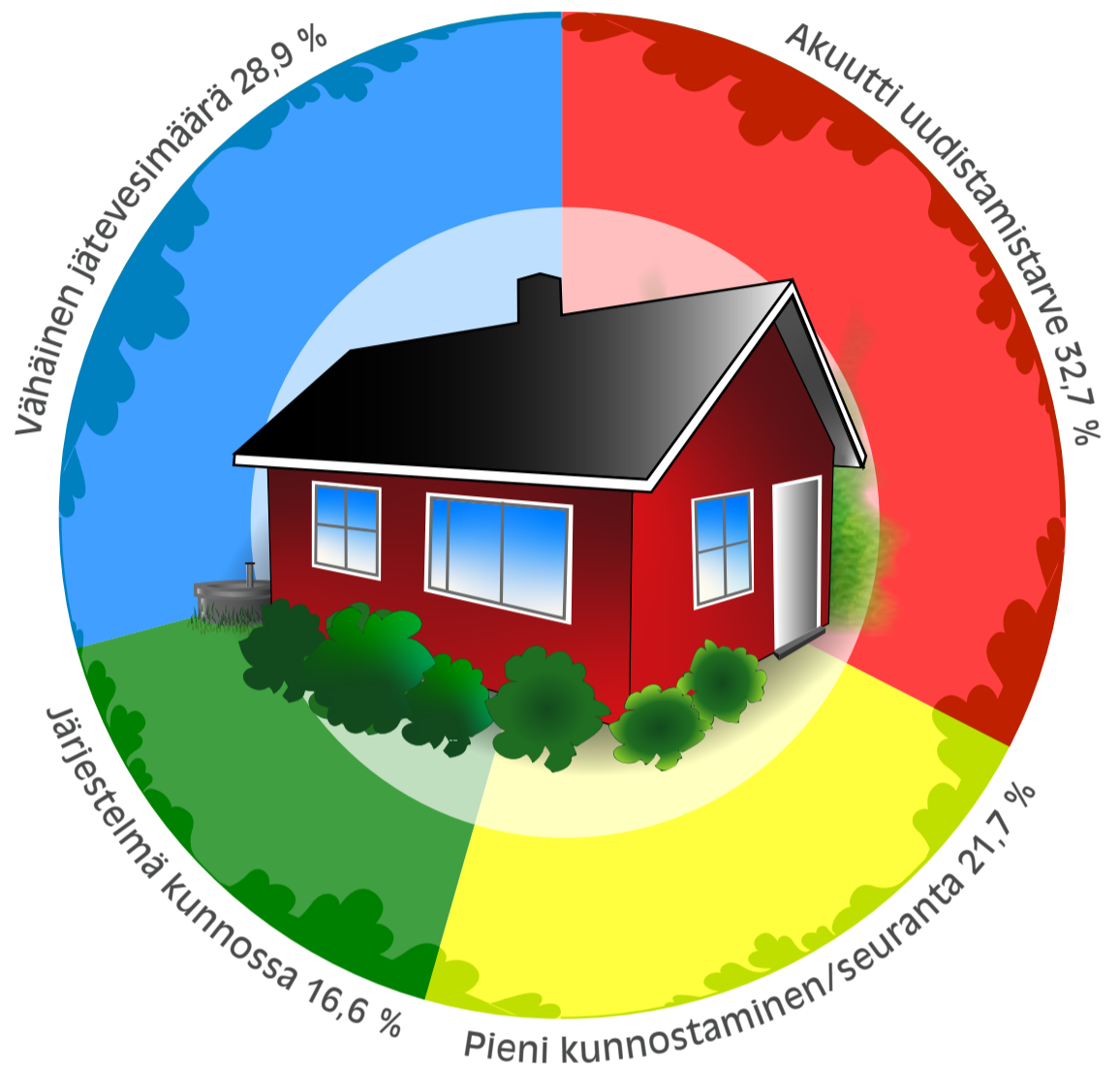
LÄNSI-UUDENMAAN VESI JA YMPÄRISTÖ RY

Lainsäädännön mukaan jätevesistä tulee puhdistaa perustason mukaisesti 80 % eloperäistä, happa kuluttavaa ainesta, 70 % fosforia ja 30 % typpeä.

Kunnittain tiukempia puhdistusvaatimuksia voi olla varsinkin pohjavesi- ja ranta-alueilla.

Haja-asutusalueella jätevesien käsittely on kiinteistön omistajan vastuulla.

Vuosina 2009 – 2018 kartoitettujen jätevesijärjestelmien uudistamistarve Länsi-Uudenmaan haja-asutusalueilla

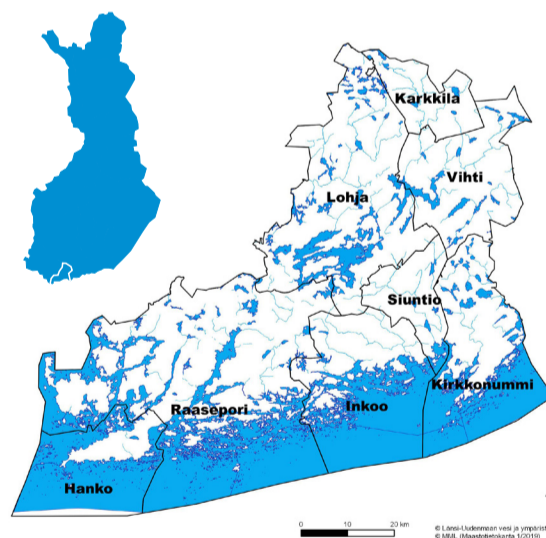


Vedenhankinta haja-asutusalueilla



Jos kiinteistön vedenhankinta on oman vesilähteen, kuten rengas- tai porakaivon, varassa jätevesijärjestelmän suunnittelu- ja rakentamistapainneissa on tärkeää huomioida maasto ja suojaetäisyydet läheisiin vesikaivoihin.

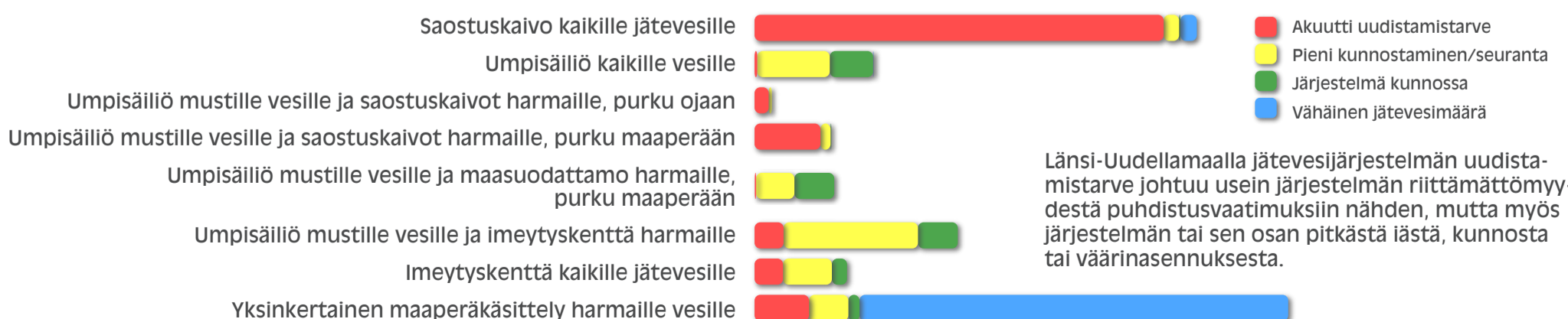
Lähde: Länsi-Uudenmaan hajajätevesineuvonta hankkeet 2009–2018



Hajajätevesineuvontaa on tehty Länsi-Uudenmaan haja-asutusalueilla taajamien ja vesi- ja viemäriverkostojen ulkopuolella vuosina 2009–2018. Rahoitusta neuvontahankkeisiin on saatu Uudenmaan liitolta, ympäristöministeriöltä sekä alueen kunnilta.

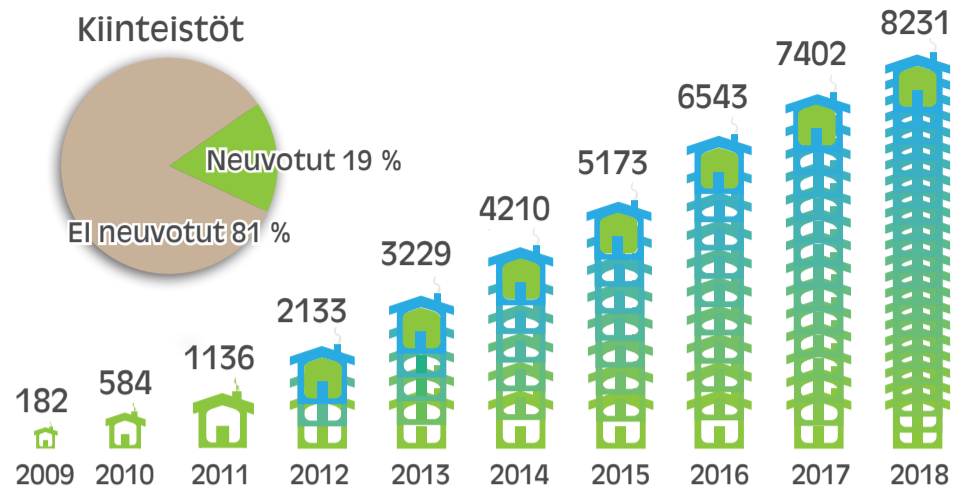
Lähde: Länsi-Uudenmaan hajajätevesineuvonta hankkeet 2009–2018

Yleisimpien jätevesijärjestelmien arvioitu uudistamistarve



Länsi-Uudellamaalla jätevesijärjestelmän uudistamistarve johtuu usein järjestelmän riittämättömyydestä puhdistusvaatimuksiin nähden, mutta myös järjestelmän tai sen osan pitkästä iästä, kunnosta tai väärinasennuksesta.

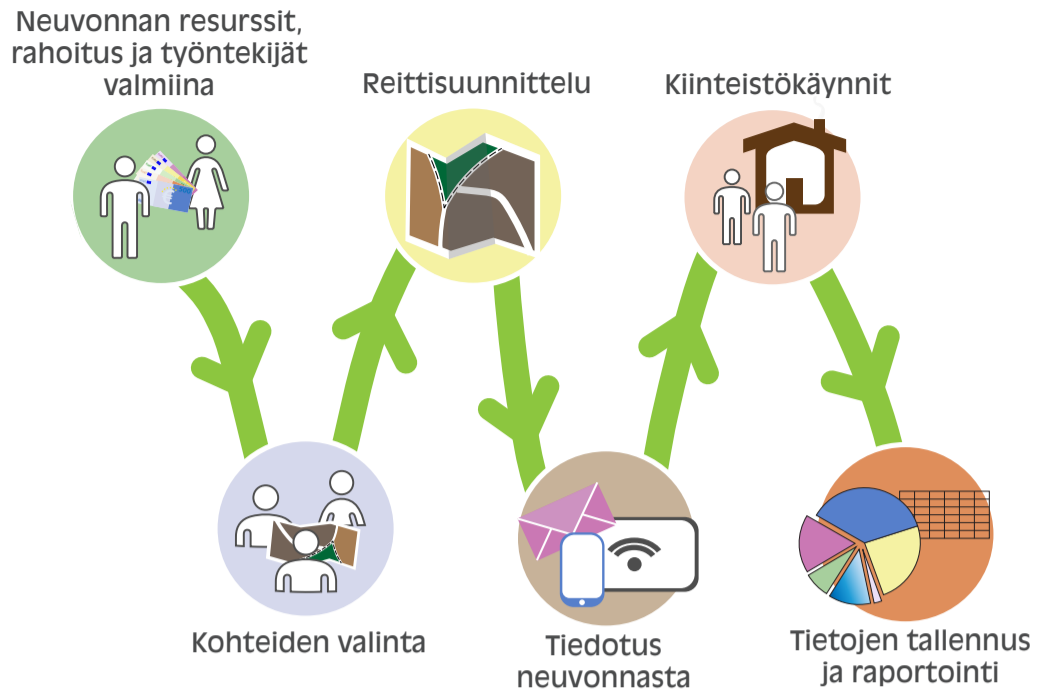
Länsi-Uudellamaalla on neuvottu 8231 kohdetta vuosina 2009–2018



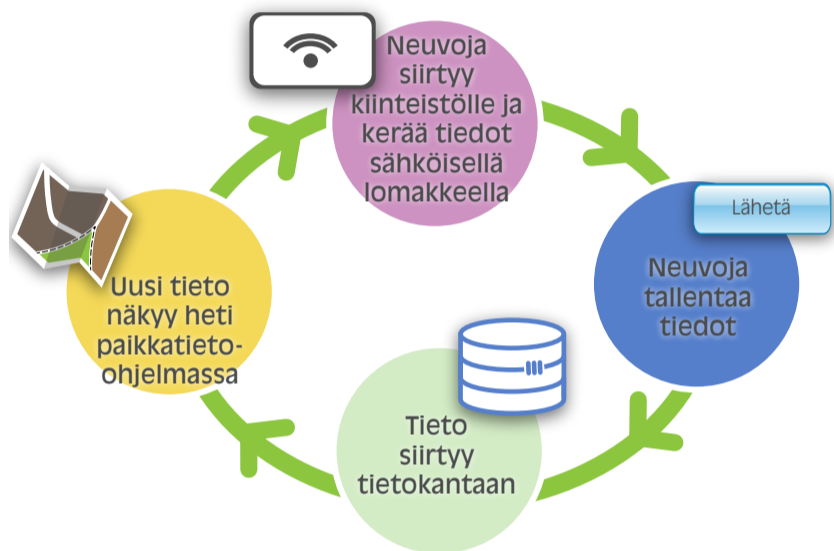
Jätevesineuvonta on toteutettu kiinteistökohtaisesti. Pääpaino on ollut pohjavesi- ja ranta-alueilla. Neuvontakäynnit ovat olleet kiinteistön-omistajalle vapaaehtoisia ja maksuttomia.

Lähde: Länsi-Uudenmaan hajajätevesineuvonta hankkeet 2009–2018

Neuvonnan prosessi



Kartoitustiedon sähköinen kerääminen



Tieto siirtyy suoraan kiinteistöltä kartalle tiedon tarvitsijan tarkasteltavaksi, kun neuvoja kerää kohteen kartoitus- ja neuvontakäynnin tiedot sähköiselle kenttälomakkeelle.

Lähde: Luvy

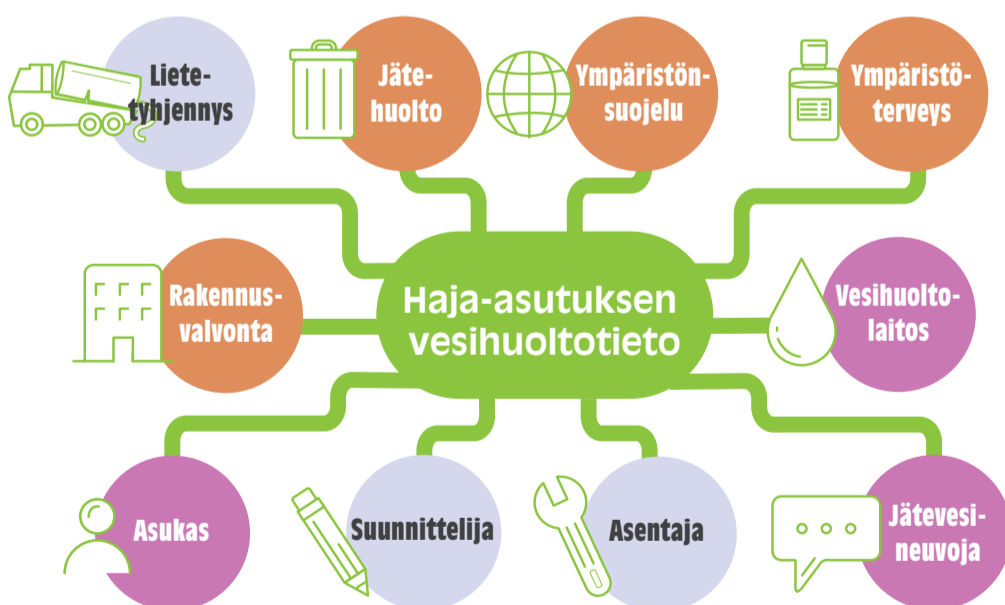
Haja-asutuksen vesistökuormitus ja Itämeri

Vesistöjä kuormittavat useat eri tekijät, mm. haja-asutuksen jätevedet. Haja-asutuksen vesistökuormitus muodostuu pesuvesistä ja käymälävesistä, jotka sisältävät mm. orgaanista aineita ja ravinteita.

Ravinteet, kuten typpi ja fosfori, heikentävät Itämeren tilaa. Suomesta Itämereen päätyi vuosina 2008–2014 keskimäärin 82000 tonnia typpeä ja 3900 tonnia fosforia joka vuosi. Arvioitu haja-asutuksen osuus fosforikuormasta on 10 % ja typpikuormasta 3 %. Suurin haja-asutuksesta aiheutuva kuormitus on Suomenlahdella, jonka rannikolla asutusta on eniten.



Ketä hajajätevesitieto koskee?



Haja-asutuksen vesihuoltotiedosta on vaikea muodostaa kokonaiskuva, sillä tieto on hajallaan eri toimijoilla.

Lähde: Luvy

Lähteet

Haja-asutuksen jätevesihuollon toteuttaminen vesiensuojelun ja maankäytön suunnittelun kannalta erityisillä alueilla sekä kuntien yhteiset toimintamallit Länsi-Uudellamaalla 2009–2010

Länsi-Uudenmaan hajajätevesihankkeissa 2011–2018 SYKE:n Vemala-malli v.5: Siuntionjoen ja Karjaanjoen vesistökuormitus (kokonaiskuormitus, haja-asutus ja loma-asunnot)

Ympäristöhallinnon yhteinen verkkopalvelu, Itämeren fosfori-/typpikuorma Suomesta

http://www.ymparisto.fi/fi-FI/Meri/Mika_on_Itameren_tila/Itameren_fosforikuorma_Suomesta (päivitetty 10.10.2018)

http://www.ymparisto.fi/fi-FI/Meri/Mika_on_Itameren_tila/Itameren_typpikuorma_Suomesta (päivitetty 10.10.2018)

KEHÄ-Hanke – Energian ja ravinteiden kierrätyksen uudet mahdollisuudet vesihuollossa